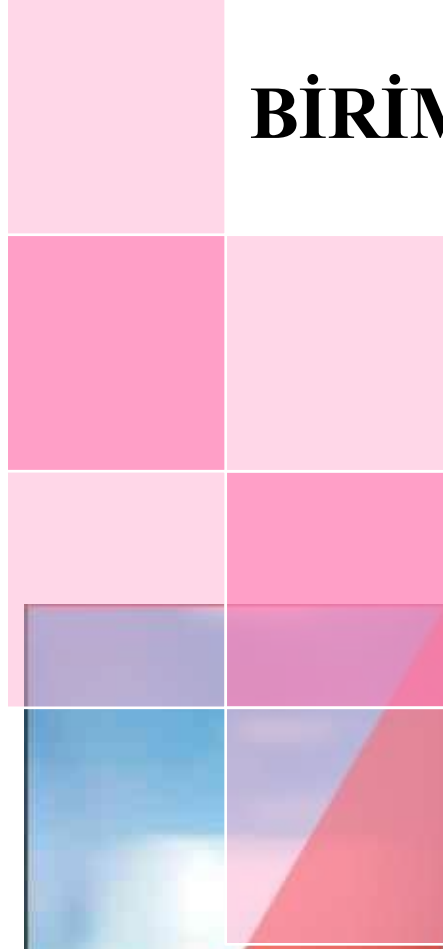




2024 YILI BİRİM FAALİYET RAPORU



İÇİNDEKİLER

BİRİM YÖNETİCİSİNİN SUNUŞU

İÇİNDEKİLER

I. GENEL BİLGİLER.....	
A. Misyon ve Vizyon	
B. Yetki, Görev ve Sorumluluklar	
C. Birime İlişkin Bilgiler	
1- Fiziksel Yapı	
2- Örgüt Yapısı	
3- Bilgi ve Teknolojik Kaynaklar	
4- İnsan Kaynakları	
5- Sunulan Hizmetler.....	
6- Yönetim ve İç Kontrol Sistemi	
D. Diğer Hususlar	
II. AMAÇ ve HEDEFLER	
A. Birimin Amaç ve Hedefleri	
B. Temel Politikalar ve Öncelikleri	
C. Diğer Hususlar	
III. FAALİYETLERE İLİŞKİN BİLGİ VE DEĞERLENDİRMELER	
A. Mali Bilgiler	
1- Bütçe Uygulama Sonuçları	
2- Temel Mali Tablolara İlişkin Açıklamalar	
3- Mali Denetim Sonuçları	
4- Diğer Hususlar	
B. Performans Bilgileri	
1- Faaliyet ve Proje Bilgileri	
2- Performans Sonuçları Tablosu	
3- Performans Sonuçlarının Değerlendirilmesi	
4- Performans Bilgi Sisteminin Değerlendirilmesi	
5- Diğer Hususlar	
IV. KURUMSAL KABİLİYET VE KAPASİTENİN DEĞERLENDİRİLMESİ.....	
A. Üstünlükler.....	
B. Zayıflıklar	
C. İç ve Dış Faktörlerdeki Değişiklik.....	
D. Memnuniyet Anketleri, Geri Bildirimlerin Sonuçları.....	
E. Riskler.....	
F. İç ve Dış Denetim Sonuçları.....	
G. Değerlendirme.....	
V. ÖNERİ VE TEDBİRLER	
-İÇ KONTROL BEYANI	

BİRİM / ÜST YÖNETİCİ SUNUŞU

Çankırı Karatekin Üniversitesi Sağlık Yüksekokulu 1999-2000 Eğitim Öğretim yılında öğrenci olarak eğitim-öğretim faaliyetine başlamıştır, 05.08.2016 tarih ve 29792 sayılı Resmî Gazetede yayınlanan 2016/9007 sayılı Bakanlar Kurulu Kararı ile Sağlık Bilimleri Fakültesine dönüştürülerek eğitim ve öğretim faaliyetlerine devam etmektedir.

Fakültemizin ana hedefleri; akademik ve idari yetkinliğin geliştirilmesi ve öğrencilere yönelik kurum kimliğini oluşturma faaliyetleri ile öğrencilere verilecek eğitimde günümüz bilgi ve teknoloji kaynaklarından yararlanmasının sağlanmasıdır.

Fakültemiz Hemşirelik Bölümünde 419, Çocuk Gelişimi Bölümünde 258, Sağlık Yönetimi Bölümünde 161, Beslenme ve Diyetetik Bölümünde 277, Fizyoterapi ve Rehabilitasyon Bölümünde 282, Ebelik Bölümünde 294, Ergoterapi Bölümünde 179, Sosyal Hizmet Bölümünde 172 öğrenci olmak üzere toplam 2142 kayıtlı lisans öğrenci ile eğitim- öğretim faaliyetlerine devam etmektedir.

5018 sayılı yasanın 41. maddesi gereği; “hesap verme sorumluluğu” çerçevesinde hazırlanan Sağlık Bilimleri Fakültesine ait Birim Faaliyet Raporu açıklamalı olarak aşağıda sunulmuştur.

Prof. Dr. Özcan ÖZKAN
Dekan

İ- GENEL BİLGİLER

A. Misyon ve Vizyon

Misyon

Birey, aile ve toplum sađlıđının korunması, geliştirilmesi ve iyileştirilmesinde mesleki bilgi ve becerilerini en üst düzeyde kullanarak çağdaş sađlık bakım hizmetlerini bilimsel ve evrensel standartlarda sunabilen, yaşam boyu öğrenmeye odaklı, eleştirel düşünebilen, ekip işbirliği yapabilen, etik kurallara bađlı, eğitici, araştırmacı, yönetici ve lider sađlık profesyonelleri yetiştirmektedir.

Vizyon

Disiplinler arası iş birliği, yenilikçi ve kanıta dayalı yaklaşım ilkeleriyle sađlık profesyoneli yetiştiren, öğretim, araştırma ve uygulama alanlarında öncü, ulusal ve uluslararası düzeyde tanınan ve tercih edilen lider bir eğitim kurumu olmaktır.

Yetki, Görev ve Sorumluluklar

Birimin Kuruluş Mevzuatı

22.10 1997 Yılında Sađlık Yüksekokulu Sađlık Bakanlığı ile Yükseköğretim Kurulu Başkanlığı arasında imzalanan protokol ile Çankırı Sađlık Meslek Lisesi binasında Ankara Üniversitesi bünyesinde kurulmuştur. 1999–2000 Eğitim Öğretim Yılında Tek bölümlü (Hemşirelik) 31 öğrenci ile eğitim-öğretime başlamıştır.

05.08.2016 tarih ve 29792 sayılı Resmî Gazetede yayımlanan 2016/9007 sayılı Bakanlar Kurulu Kararı ile Sađlık Bilimleri Fakültesine dönüştürülmüştür. Fakültemizde Yükseköğretim Kurulu Başkanlığının 08.09.2016 tarih ve 56912 sayılı yazısı ile 7 (Yedi) Bölüm açılmasına karar verilmiş olup, İş Sađlığı ve Güvenliği Bölümü'nün; lisans tamamlama hakkı verilen lisans programlarından sađlık hizmetleri sınıfında değerlendirilmemesi nedeniyle Yükseköğretim Yürütme Kurulunun 13.06.2018 tarihli toplantısında kapatılmasına karar verilmiştir.

Ayrıca Yükseköğretim Yürütme Kurulunun 13.06.2018 tarihli toplantısında da Fakültemiz Spor Bilimleri Bölümünün kapatılmasına karar verilmiştir. Üniversitemiz İktisadi ve İdari Bilimler Fakültesinde yer alan ve öğrencisi bulunmayan Sosyal Hizmet Bölümünün Fakültemize aktarılması teklifi Yükseköğretim Yürütme Kurulunun 10.04.2018 tarihli toplantısında incelenmiş ve 2547 Sayılı Kanunun 2880 Sayılı Kanun'la değişik 7/d-2 maddesi gereğince uygun görülmüş ve 2020-2021 Eğitim Öğretim yılında ilk öğrencisini almıştır.

Fakültemize Yükseköğretim Yürütme Kurulunun; - 13.02.2019 tarihli toplantısında incelenmiş ve 2547 Sayılı Kanunun 2880 Sayılı Kanunla değişik 7/d-2 maddesi gereğince Ergoterapi Bölümü, Ergoterapi Anabilim Dalı açılması, 1 - 27.02.2019 tarihli toplantısında incelenmiş ve 2547 Sayılı Kanunun 2880 Sayılı Kanunla değişik 7/d-2 maddesi gereğince Ebelik Bölümü, Ebelik Anabilim Dalı açılması, -13.03.2019 tarihli toplantısında incelenmiş ve 2547 Sayılı Kanunun 2880 Sayılı Kanunla değişik 7/d-2 maddesi gereğince Gerontoloji Bölümü, Gerontoloji Anabilim Dalı ile Ortez-Protez

Bölümü, Ortez-Protez Anabilim Dalı açılması, teklifi uygun görülmüştür. Bu bilgiler doğrultusunda Fakültemizde yer alan Bölüm ve Anabilim Dalları aşağıda belirtilmektedir.

1- HEMŞİRELİK BÖLÜMÜ

Anabilim Dalları

- 1- Cerrahi Hastalıkları Hemşireliği
- 2- Çocuk Sağlığı ve Hastalıkları Hemşireliği
- 3- Doğum ve Kadın Hastalıkları Hemşireliği
- 4- Halk Sağlığı Hemşireliği
- 5- Hemşirelik Esasları
- 6- İç Hastalıklar Hemşireliği
- 7- Psikiyatri Hemşireliği
- 8- Hemşirelikte Yönetim

2- ÇOCUK GELİŞİMİ BÖLÜMÜ

Anabilim Dalları

- 1- Çocuk Sağlığı ve Hastalıkları Hemşireliği
- 2- Çocuk Gelişimi

3- FİZYOTERAPİ VE REHABİLİTASYON BÖLÜMÜ

Anabilim Dalları

- 1- Kardiyopulmoner Rehabilitasyon ABD.
- 2- Ortopedik Fizyoterapi ABD.
- 3- Pediatrik Rehabilitasyon ABD.
- 4- Ortez ve Protez ABD.
- 5- Nörolojik Rehabilitasyon ABD.

BESLENME VE DİYETETİK BÖLÜMÜ

Anabilim Dalları

- 1- Beslenme Bilimleri
- 2- Diyetetik
- 3- Toplu Beslenme Sistemleri
- 4- Toplum Beslenmesi

4- SAĞLIK YÖNETİMİ BÖLÜMÜ

Anabilim Dalları

- 1- Hastane İşletmeciliği
- 2- Sağlık Bilişimi ve Teknolojileri
- 3- Sağlık Ekonomisi
- 4- Sağlık Politikaları

5- EBELİK

Anabilim Dalları

- 1- Ebelik

6- ERGOTERAPİ BÖLÜMÜ BAŞKANLIĞI

Anabilim Dalları

- 1- Ergoterapi

7- SOSYAL HİZMET BÖLÜMÜ BAŞKANLIĞI

Anabilim Dalları

- 1- Birey ve Toplum Sorunları
- 2- Toplumsal Gelişme ve Sosyal Politikalar

8- GERONTOLOJİ BÖLÜMÜ BAŞKANLIĞI

Anabilim Dalları

- 1- Gerontoloji

9- ORTEZ-PROTEZ BÖLÜMÜ BAŞKANLIĞI

Anabilim Dalları

- 1- Ortopedi

10- ACİL YARDIM VE AFET YÖNETİMİ BÖLÜMÜ

Anabilim Dalları

- 1- Acil Yardım Afet Yönetimi ABD.

Yetki, Görev ve Sorumluluklar:

- a. Sağlık Bilimleri Fakültesi olarak öğretim kapasitesinin rasyonel bir şekilde kullanmak ve geliştirmek, eğitim-öğretim, bilimsel araştırma ve yayın faaliyetlerinin düzenli bir şekilde yürütülmesi ile faaliyetlerin gözetim ve denetiminin yapılmasını sağlamak,
- b. Çağdaş ve uygar eğitim-öğretim esaslarına dayanan bir düzen içinde, toplumun ihtiyaçları ve kalkınma planları ilke ve hedefleri ile öncelikle Sağlık Bakanlığının kriterlerine uygun Hemşire yetiştirmek, bilimsel araştırma, yayım ve danışmanlık yapmak,
- c. Kendi ihtisas gücü ve maddi kaynaklarını rasyonel, verimli ve ekonomik şekilde kullanarak, sağlık politikası ve kalkınma planları ilke ve hedefleri ile Yükseköğretim Kurulu tarafından yapılan plan ve programlar doğrultusunda, ülkenin ihtiyacı olan evsafa ve sayıda insan gücü yetiştirmek,
- d. Ülkenin bilimsel, kültürel, sosyal ve ekonomik yönden ilerlemesini ve gelişimini ilgilendiren sorunlarını, diğer kuruluşlarla iş birliği yaparak, kamu kuruluşlarına önerilerde bulunmak suretiyle öğretim ve araştırma konusu yapmak, sonuçlarını toplumun yararına sunmak ve kamu kuruluşlarınca istenecek inceleme ve araştırmaları sonuçlandırarak düşüncelerini ve önerilerini bildirmek,
- e. Toplumun sağlıklı bir ortam içinde yaşamasını sağlamak, sağlıklı yaşam düzeyini yükseltecek olan sağlık hizmetlerinin toplumun değişen ihtiyaçlarına göre sürdürülmesinde gerekli sağlık profesyonellerini yetiştirmek,
- f. Tüm sağlık hizmetlerinin temel amacı olan sağlık hizmetlerine ulaşılabilirliği ve bu hizmetlerden eşit yararlanmayı artıracak, sağlık hizmetlerine öncelik vererek kişilerin yaşam kalitesini ve hayat standartlarını yükseltmektir.

Fakültemizden Kesitler



















B. Birime İlişkin Bilgiler

1- Fiziksel Yapı

0.1- Eğitim Alanları Derslikler

Eğitim Alanı	Kapasitesi 0-50	Kapasitesi 51-75	Kapasitesi 76-100	Kapasitesi 101-150	Kapasitesi 151-250	Kapasitesi 251-üzeri
Amfi				1		
Sınıf			2	7	1	
Bilgisayar Lab.	1					
Diğer Lab.		5	3			
TOPLAM	1	5	5	8	1	

0.2- Sosyal Alanlar

1.2.1- Kantinler ve Kafeteryalar

Kantin Sayısı : adet
Kantin Alanı : m2
Kafeterya Sayısı : adet
Kafeterya Alanı : m2

1.2.2- Yemekhaneler

Öğrenci Yemekhane Sayısı : adet
Öğrenci Yemekhane Alanı : m2
Öğrenci Yemekhane Kapasitesi : kişi
Personel Yemekhane Sayısı : adet
Personel Yemekhane Alanı : m2
Personel Yemekhane Kapasitesi : kişi

1.2.3- Misafirhaneler

Misafirhane Sayısı : adet
Misafirhane Kapasitesi : kişi

2.4- Öğrenci Yurtları

	Yatak Sayısı 1	Yatak Sayısı 2	Yatak Sayısı 3-4	Yatak Sayısı 5-üzeri
Oda sayısı				
Alanı m2				

1.2.5- Lojmanlar

Lojman Sayısı : adet
Lojman Brüt Alanı : m2
Dolu Lojman Sayısı : adet
Boş Lojman Sayısı : adet

1.2.6- Spor Tesisleri

Kapalı Spor Tesisleri Sayısı : adet
Kapalı Spor Tesisleri Alanı : m2
Açık Spor Tesisleri Sayısı : adet
Açık Spor Tesisleri Alanı : m2

1.2.7- Toplantı – Konferans Salonları

	Kapasitesi 0-50	Kapasitesi 51-75	Kapasitesi 76-100	Kapasitesi 101-150	Kapasitesi 151-250	Kapasitesi 251-üzeri
Toplantı Salonu	1					
Konferans Salonu						
Seminer Salonu						
TOPLAM						

1.2.8- Sinema Salonu

Sinema Salonu Sayısı : adet
Sinema Salonu Alanı : m2
Sinema Salonu Kapasitesi : kişi

1.2.9- Eğitim ve Dinlenme Tesisleri

Eğitim ve Dinlenme Tesisleri Sayısı : adet
Eğitim ve Dinlenme Tesisleri Kapasitesi : kişi

1.2.10- Öğrenci Kulüpleri

Öğrenci Kulüpleri Sayısı : 15 adet
Öğrenci Kulüpleri Alanı : m2

1.2.11- Mezun Öğrenciler Derneği

Mezun Öğrenciler Derneği Sayısı : adet
Mezun Öğrenciler Derneği Alanı : m2

1.2.12- Okul Öncesi ve İlköğretim Okulu Alanları

Anaokulu Sayısı : adet
Anaokulu Alanı : m2
Anaokulu Kapasitesi : kişi
İlköğretim Okulu Sayısı : adet
İlköğretim Okulu Alanı : m2
İlköğretim Okulu Kapasitesi : kişi

0.3- Hizmet Alanları

1.3.1- Akademik Personel Hizmet Alanları

	Sayısı (Adet)	Alanı (m2)	Kullanan Sayısı (Kişi)
Çalışma Odası	29	494.57	79
TOPLAM	29	494.57	79

1.3.2- İdari Personel Hizmet Alanları

	Sayısı (Adet)	Alanı (m2)	Kullanan Sayısı (Kişi)
Servis			
Çalışma Odası	7	115,53	10
TOPLAM	7	115,53	10

0.4- Ambar Alanları

Ambar Sayısı : 1 adet
Ambar Alanı : 25 m2

0.5- **Arşiv Alanları**

Arşiv Sayısı : 1 adet

Arşiv Alanı : 15 m2

0.6- **Atölyeler**

Atölye Sayısı : adet

Atölye Alanı : m2

0.7- **Hastane Alanları**

Birim	Sayı (Adet)	Alan (m2)
Acil Servis		
Yoğun Bakım		
Ameliyathane		
Doğumhane		
Koroner anjiyografi		
Klinik		
Laboratuvar		
Endoskopi		
Eczane		
Radyoloji Alanı		
Nükleer Tıp Alanı		
Sterilizasyon Alanı		
Mutfak		
Çamaşırhane		
Teknik Servis		
Poliklinikler		
Diğer Alanlar		
Hastane Toplam Kapalı Alanı		

Örgüt Yapısı

Sađlık Bilimleri Fakültemiz, Dekan emrinde Fakülte Sekreteri ve idari personel iş birliđi ile Bölüm Başkanları arasında koordineli olarak Yükseköğretim Kanunu ve diđer kanun ve yönetmelikler kapsamında mevzuata uygun olarak iş ve işlemleri yürütölmektedir.

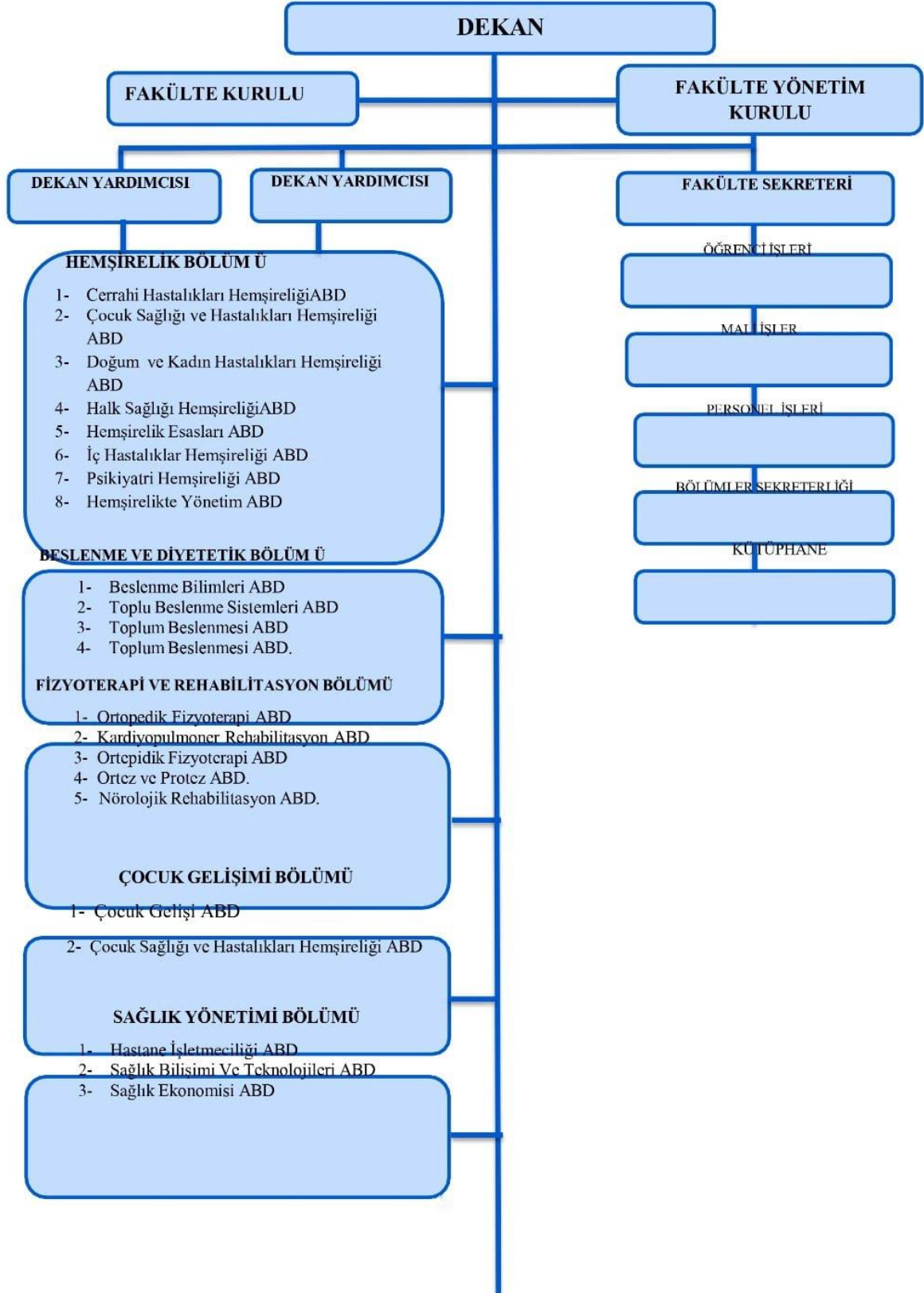
Akademik Kadro

Fakültemiz 3 Profesör, 16 Doçent, 29 Dr. Öğretim Üyesi, 5 Öğretim Görevlisi ve 19 Araştırma Görevlisi olmak üzere toplam Dekan dahil toplam 72 akademik personel görev yapmaktadır.

İdari Kadro

Fakültemizde Bölüm Sekreterliklerinde ve Öğrenci İşlerinde 4, Mali İşlerde 2, Personel İşlerinde 1, Teknik İşlerde 1, Özel Kalemde 1 olmak üzere Fakülte Sekreteri ile toplam 10 idari personel görev yapmaktadır.

SAĞLIK BİLİMLERİ FAKÜLTESİ TEŞKİLAT ŞEMASI



SOSYAL HİZMET BÖLÜMÜ

- 1- Birey ve Toplum Sorunları ABD
- 2- Toplumsal Gelişme ve Sosyal Politikalar ABD

ERGOTERAPİ BÖLÜMÜ

- 1- Ergoterapi ABD

EBELİK BÖLÜMÜ

- 1- Ebelik ABD

GERONTOLOJİ BÖLÜMÜ

- 1- Gerontoloji ABD

ORTEZ-PROTEZ BÖLÜMÜ

- 1- Ortopedi ABD

ACİL AFET YÖNETİMİ BÖLÜMÜ

- 1 Acil Afet Yönetimi ABD

2- Bilgi ve Teknolojik Kaynaklar

3.1- Yazılımlar

3.2- Bilgisayarlar

Masaüstü Bilgisayar Sayısı : 94.. adet

Taşınabilir Bilgisayar Sayısı : 15.. adet

3.3- Kütüphane Kaynakları

3.3.1- Kitap Sayısı : adet

3.3.2- Basılı Periyodik Yayın Sayısı : adet

3.3.3- Elektronik Yayın Sayısı : adet

Elektronik Kitap Yayın Sayısı : adet

Elektronik Dergi Yayın Sayısı : adet

3.4- Diğer Bilgi ve Teknolojik Kaynaklar

Cinsi	İdari Amaçlı (adet)	Eğitim Amaçlı (adet)	Araştırma Amaçlı (adet)
Projeksiyon		14	
Slayt makinesi			
Tepegöz			
Episkop			

Barkot okuyucu			
Baskı makinesi			
Fotokopi makinesi	1	2	
Faks			
Yazıcı	50		
Fotoğraf Makinesi	1		
Kamera	1		
Televizyon	2		
Tarayıcı	2		
Müzik Seti			
Mikroskop		16	
DVD			
Kulaklık			
Manyetik Güvenlik Kapısı			
Optik Okuyucu		1	
Faks-fotokopi-yazıcı (Tek Makine)		5	
Barkod yazıcı	1		
Yükleme-boşaltma cihazı			

4. Akademik Kadro

4.1- Akademik Personel

	Kadroların Doluluk Oranına Göre			Kadroların İstihdam Şekline Göre	
	Dolu	Boş	Toplam	Tam Zamanlı	Yarı Zamanlı
Profesör	3	-	3	3	
Doçent	16	-	16	16	
Dr. Öğr. Üyesi	29		29	29	
Öğretim Görevlisi	5	-	5	5	
Okutman					
Çevirici					
Eğitim-Öğretim Planlamacısı					
Araştırma Görevlisi	19	-	19	-	
Uzman					
TOPLAM	72				

4.2- Yabancı Uyruklu Akademik Personel

Yabancı Uyruklu Öğretim Elemanları			
Unvan	Sayı	Geldiği Ülke	Çalıştığı Bölüm
Profesör			
Doçent			
Yrd. Doçent			
Öğretim Görevlisi			
Okutman			
Çevirici			
Eğitim-Öğretim Planlamacısı			

Araştırma Görevlisi			
Uzman			
TOPLAM			

4.3- Diğer Üniversitelerde Görevlendirilen Akademik Personel

Diğer Üniversitelerde Görevlendirilen Akademik Personel			
Unvan	Sayı	Bağlı Olduğu Bölüm	Görevlendirildiği Üniversite
Profesör			
Doçent			
Yrd. Doçent			
Öğretim Görevlisi	1	Ebelik	Erzincan Binali Yıldırım Üniversitesi
Okutman			
Çevirici			
Eğitim-Öğretim Planlamacısı			
Araştırma Görevlisi			
Uzman			
TOPLAM	1		

4.4- Başka Üniversitelerden Üniversitemizde Görevlendirilen Akademik Personel

Başka Üniversitelerden Üniversitemizde Görevlendirilen Akademik Personel			
Unvan	Sayı	Çalıştığı Bölüm	Geldiği Üniversite
Profesör			
Doçent			
Yrd. Doçent			
Öğretim Görevlisi			
Okutman			
Çevirici			

Eđitim-Öđretim Planlamacısı			
Arařtırma Görevlisi			
Uzman			
TOPLAM			

4.5- Sözleşmeli Akademik Personel

Sözleşmeli Akademik Personel Sayısı	
Profesör	
Doçent	
Yrd. Doçent	
Öđretim Görevlisi	
Okutman	
Uzman	
Sanatçı Öđrt. Elm.	
Sahne Uygulaticısı	
TOPLAM	

4.6- Akademik Personelin Yaş İtibariyle Dağılımı

Akademik Personelin Yaş İtibariyle Dağılımı						
	21-25 yaş	26-30 yaş	31-35 yaş	36-40 yaş	41-50 yaş	51-üzeri
Kişi sayısı	1	6	27	16	16	6
Yüzde	%1	%9	%37	%22	%22	%9

4.7- İdari Personel

İdari Personel (Kadroların Doluluk Oranına Göre)			
	Dolu	Boş	Toplam
Genel idari Hizmetler Sınıfı	7		7
Sağlık Hizmetleri Sınıfı			
Teknik Hizmetler Sınıfı	1		1
Eğitim ve Öğretim Hizmetleri Sınıfı			
Avukatlık Hizmetleri Sınıfı			
Din Hizmetleri Sınıfı			
Yardımcı Hizmetli	5		5
TOPLAM	10		13

4.8- İdari Personelin Eğitim Durumu

İdari Personelin Eğitim Durumu					
	İlköğretim	Lise	Önlisans	Lisans	YL ve Dokt.
Kişi Sayısı			3	4	1
Yüzde			%36	%50	14

4.9- İdari Personelin Hizmet Süreleri

İdari Personelin Hizmet Süresi						
	1-3 yıl	4-6 yıl	7-10 yıl	11-15 yıl	16-20 yıl	21- üzeri
Kişi Sayısı	1			2	2	3
Yüzde	%13			%25	%25	%37

4.10- İdari Personelin Yaş İtibariyle Dağılımı

İdari Personelin Yaş İtibariyle Dağılımı						
	21-25 yaş	26-30 yaş	31-35 yaş	36-40 yaş	41-50 yaş	51- üzeri
Kişi Sayısı	-	1	-	2	3	2
Yüzde		%12		%25	%38	%25

4.11- İşçiler

İşçiler (Çalıştıkları Pozisyonlara Göre)			
	Dolu	Boş	Toplam
Sürekli İşçiler	5		5
Vizeli Geçici İşçiler (adam/ay)			
Vizesiz İşçiler (3 aylık)			
TOPLAM	5		5

4.12- Sürekli İşçilerin Hizmet Süreleri

Sürekli İşçilerin Hizmet Süreleri						
	1-3 yıl	4-6 yıl	7-10 yıl	11-15 yıl	16-20 yıl	21- üzeri
Kişi Sayısı				3	2	
Yüzde						

4.13- Sürekli İşçilerin Yaş İtibariyle Dağılımı

Sürekli İşçilerin Yaş İtibariyle Dağılımı						
	21-25 yaş	26-30 yaş	31-35 yaş	36-40 yaş	41-50 yaş	51- üzeri
Kişi Sayısı		1		1	2	1
Yüzde		%20		%20	%40	%20

5.Sunulan Hizmetler

5.1- Eğitim Hizmetleri

5.1.1- Öğrenci Sayıları

Öğrenci Sayıları									
Birim Adı	I.Öğretim			II. Öğretim			TOPLAM		Genel Toplam
	E	K	To p.	E	K	To p.	Erkek	Kız	
Fakülteler	389	1763	2152						2152
Yüksekokullar									
Enstitüler									
Meslek Yüksekokulları									
TOPLAM	389	1763	2152						2152

5.1.2- Yabancı Dil Hazırlık Sınıfı Öğrenci Sayıları

Yabancı Dil Eğitimi Gören Hazırlık Sınıfı Öğrenci Sayıları ve Toplam Öğrenci Sayısına Oranı								
Birim Adı	I.Öğretim			II. Öğretim			I.ve II. Öğretim Toplamı (a)	Yüzde*
	E	K	Top	E	K	Top	Sayı	
Fakülteler								
Yüksekokullar								

*Yabancı dil eğitimi gören öğrenci sayısının toplam öğrenci sayısına oranı(Yabancı dil eğitimi gören öğrenci sayısı/toplam öğrenci sayısı*100)

5.1.3- Öğrenci Kontenjanları

Öğrenci Kontenjanları ve Doluluk Oranı				
Birim Adı	ÖSS Kontenjanı	ÖSS Sonucu Yerleşen	Boş Kalan	Doluluk Oranı
Fakülteler	470			%98.94
Yüksekokullar				
Meslek Yüksekokulları				
TOPLAM	470			

5.1.4- Yüksek Lisans ve Doktora Programları

Enstitülerdeki Öğrencilerin Yüksek Lisans (Tezli/Tezsiz) ve Doktora Programlarına Dağılımı					
Birim Adı	Programı	Yüksek Lisans Yapan Sayısı		Doktora Yapan Sayısı	Toplam
		Tezli	Tezsiz		
Hemşirelik Anabilimdalı	Psikiyatri hemşireliği tezli yüksek lisans programı	15			15
Hemşirelik Anabilimdalı	Halk sağlığı hemşireliği tezli yüksek lisans programı	23			23
Hemşirelik Anabilimdalı	Halk sağlığı hemşireliği tezli doktora programı			1	1
Hemşirelik Anabilimdalı	İç hastalıkları hemşireliği tezli yüksek lisans programı	20			20
Hemşirelik Anabilimdalı	Kadın sağlığı ve doğum hemşireliği tezli yüksek lisans programı	9			9
Sağlık Yönetimi	Sağlık Yönetimi	18			18
Sosyal Hizmet	Sosyal Hizmet	38			
TOPLAM		123		1	124

5.1.5- Yabancı Uyruklu Öğrenciler

Yabancı Uyruklu Öğrencilerin Sayısı ve Bölümleri			
	Bölümü		
	Kadın	Erkek	Toplam
Fakülteler	61	29	90
Yüksekokullar			
Enstitüler			
Meslek Yüksekokulları			
TOPLAM	61	29	90

5.2- Sağlık Hizmetleri

	Yatak Sayısı	Hasta Sayısı	Tetkik Sayısı
Acil Servis Hizmetleri			
Yoğun Bakım			
Klinik			
Ameliyat Sayısı			
Poliklinik Hastası Sayısı			
Laboratuvar Hizmetleri			
Radyoloji Ünitesi Hizmetleri			
Nükleer Tıp Bölümünde Verilen Hizmetler			
Mediko Sosyal Poliklinik Hasta Sayısı			

Fakültemiz bünyesinde 2018 yılı içinde Çankırı Karatekin Üniversitesi Sağlık Bilimleri Fakültesi İlk Yardım Merkezi kurulmuş olup, faaliyet çalışmalarına başlamıştır. 2019 yılında verilen Temel İlk Yardım Eğitimi sonrası ikinci defa Kasım- Aralık 2022 döneminde Üniversitemiz personelinde oluşan bir gruba Temel İlk Yardım Eğitimi ve OED Güncelleme Eğitimi verilmiştir.

Ayrıca yine 2018 yılı içinde “AVRASYA SAĞLIK BİLİMLERİ DERGİSİ” (EURASIAN JOURNAL OF HEALTH SCIENCES) faaliyete başlamıştır. 2019 Yılında dört cilt şeklinde yayın hayatına devam etmiştir (<https://dergipark.org.tr/tr/pub/avrasysbd>).

Üniversitemiz ile Ankara Valiliği İl Sağlık Müdürlüğü arasında 03.01.2019 tarihinde; Çankırı Karatekin Üniversitesi ile Ankara İl Sağlık Müdürlüğü Arasında Uygulama ve Staj İşbirliği Protokolü, 09.04.2019 tarihinde; Çankırı Karatekin Üniversitesi ile Çankırı İl Sağlık Müdürlüğü Arasında Lisans/Lisansüstü Eğitim Öğretim ve Bilimsel Araştırma Uygulama İşbirliği Protokolü, 15.01.2020 tarihinde de; Çankırı Karatekin Üniversitesi ile Çankırı İl Sağlık Müdürlüğü Arasında Lisans/Lisansüstü Eğitim Öğretim ve Bilimsel Araştırma Uygulama İşbirliği Protokolü imzalanmış olup, öğrencilerimizin uygulama konusunda daha donanımlı olarak mezun olabilmelerine ilişkin, diğer kurumlarla işbirliği içinde çalışmalar yapılmaktadır.

5.3- İdari Hizmetler

Fakültemiz tarafından yürütülmekte olan idari hizmetler aşağıdaki başlıklar halinde gerçekleştirilmektedir.

- Özel Kalem
- Bölüm Sekreterlikleri
- Öğrenci İşleri
- Personel İşleri
- Mali İşler
- Teknik İşler

5.4- Diğer Hizmetler

Yönetim ve İç Kontrol Sistemi

D- Diğer Hususlar

AMAÇ ve HEDEFLER

A. İdarenin Amaç ve Hedefleri

Fakültemiz, harcama birimi olarak, çağdaş eğitim-öğretimin gerektirdiği fiziksel mekanlar ile araç ve gereçlerin temini için gerekli plan ve programları hazırlanmaktadır (bütçenin hazırlanması, satın almalar, her türlü bakım ve onarım işleri, yine akademik ve idari personelin yurtiçi ve yurtdışı yollukları, elektrik, su ve alımları, Bütçeden satın alınan ve Rektörlük kanalı ile gelen demirbaş eşyaların dağılımı ve kayıtlarının tutulması).

Stratejik Amaçlar	Stratejik Hedefler
-Fiziki altyapı çalışmaları, -Akademik ve idari yetkinliği geliştirmek, -Hoca Öğrenci ilişkisini artırmak.	Yeni Sağlık Bilimleri Fakültesi Yerleşkesinin inşa edilerek tahsis edilmesi.
	Planlanan ve açılan programlara yönelik
	Danışmanlık hizmetlerinin etkinleştirilmesi.
Öğrenciye yönelik kurum kimliğini oluşturma faaliyetleri -Teknolojik yenilenme.	Öğrencilerimizin Hemşirelik bölümlerin ve diğer etkinliklerini oluşturma faaliyetleri, arttırmaya yönelik paydaşlarını arttırmak,
	Öğrencilerimizin sportif etkinliklerini gerçekleştirebilmeleri için Üniversitemizdeki diğer birimlerin desteğinin artırılması.
	Klinik Uygulamalı bölümlerin laboratuvar cihazlarının modern teknoloji ile donatmak

B. Temel Politikalar ve Öncelikler

- Eğitim-öğretimde evrensel standartları dikkate almak,
- Bilimsel arařtırmaların desteklenmesinde bilime katkı sađlayacak, evrensel niteliđe sahip ve paydařlara yararlı olacak bilgi ve beceri üretimini dikkate almak,
- Başarıyı önemsemek,
- Geliřime açık olmak,
- Katılımcı yönetim anlayışını benimsemek,
- Başarılı öğrenci ve personeli teşvik etmek,
- Ulusal kimlikle evrensel deđerleri bađdařtırmak,
- Çalışanların yönetime katılımını öngören yönetim politikası uygulamak,
- Etik düşünceye ve anlayışa sahip olmak,
- Kaynakları etkin ve verimli şekilde kullanmak,
- Özgürlük içinde disiplini öğrenmek,
- Tutarlı ve adaletli bir yönetim politikası izlemek,
- Topluma ve çevreye duyarlı olmak,
- Milli ve kültürel deđerleri gözetmek.

C. Öncelikler

- Mümkün olan en kısa sürede tüm bölümlerimizi akredite etmek. akademik kadro eksikliđini gidermek,
- Uygulamalı derslerde öğretim üyesi başına düşen öğrenci sayısını uluslararası standartlara getirmek,
- Laboratuvar ve dersliklerin iç donanımını tamamlamak,
- İdari personel eksiklerini gidermek, eğitim-öğretimde evrensel standartlara ulaşmak,
- Öğrencilere daha çok sosyal ve kültürel faaliyet yapma imkanı sunmak,
- Bilimsel arařtırmalara ve konferanslara ađırlık vermek.

Öğrencilerimizin etkileşimini artırmak ve sosyal gelişimine katkıda bulunmak ve çeşitli aktivitelerini (müzik, oyun, sinema, tiyatro vb.) yerine getirebilmeleri amacıyla Fakülte yerleşkesinde sosyal ve kültürel etkinlik alanı oluşturulmuştur. Üniversitemizi tercih eden Yabancı Uyruklu Öğrenci sayısında da artış olması nedeniyle akademik kadrolarımızın (öğretim üyesi, öğretim görevlisi ve arařtırma görevlisi) güçlendirilmesi için çalışmalar devam etmektedir. Bu kapsamda 2024 yılı içerisinde Dr. Öğretim Üyesi ve Arařtırma Görevlisi Alımı ilanına çıkılmıştır.

iii- FAALİYETLERE İLİŐKİN BİLGİ VE DEĐERLENDİRMELER

Kamu idarelerince hazırlanacak faaliyet raporları hakkında yönetmeliđin 18. maddesi kapsamında faaliyetlerimize ilişkin bilgi ve deđerlendirmeler ile mali bilgiler ve performans bilgilerine detaylı olarak yer verilmiştir.

A- Mali Bilgiler

“Kamu İdarelerince Hazırlanacak Stratejik Planlar ve Performans Programları ile Faaliyet Raporlarına İlişkin Usul ve Esaslar Hakkında Yönetmelik” 26. maddesine göre;

Mali bilgiler başlığı altında,

- Kullanılan kaynaklara,
- Bütçe hedef ve gerçekleştirmeleri ile meydana gelen sapmaların nedenlerine,
- Varlık ve yükümlülükler ile yardım yapılan birlik, kurum ve kuruluşların faaliyetlerine ilişkin bilgilere,
- Temel mali tablolara ve bu tablolara ilişkin açıklamalara yer verilir.
- İç ve dış mali denetim sonuçları hakkındaki özet bilgiler de bu başlık altında yer alır.

Ayrıca iç ve dış mali denetim sonuçları hakkındaki özet bilgiler de bu başlık altında yer alır.

1- Bütçe Uygulama Sonuçları

1.1- Bütçe Giderleri

	2024 BÜTÇE BAŞLANGIÇ ÖDENEĞİ	2024 GERÇEKLEŞME TOPLAMI	GERÇEKLEŞME ORANI
	TL	TL	%
Bütçe Giderleri Toplamı	₺63.933.024,00	₺63.822.168,51	%100
01-Personel Giderleri	₺57.915.569,00	₺57.915.530,63	%100
02-Sosyal Güvenlik Kurumlarına Devlet Primi Giderleri	₺5.782.345,00	₺5.707.629,59	%98
03-Mal ve Hizmet Alımı Giderleri	₺235.110,00	₺199.008,29	%85
05-Cari Transferler	₺0,00	₺0,00	%0
06-Sermaye Giderleri	₺0,00	₺0,00	%0

1.2- Bütçe Gelirleri

	2024 BÜTÇE BAŞLANGIÇ ÖDENEĞİ	2024 GERÇEKLEŞME TOPLAMI	GERÇEKLEŞME ORANI
	TL	TL	%
Bütçe Gelirleri Toplamı	₺0,00	₺0,00	%0
02-Vergi Dışı Gelirler	₺0,00	₺0,00	%0
03- Sermaye Gelirleri	₺0,00	₺0,00	%0
04-Alınan Bağış ve Yardımlar	₺0,00	₺0,00	%0

- Bütçe hedef ve gerçekleştirmeleri ile meydana gelen sapmaların nedenleri;

2- Temel Mali Tablolara İlişkin Açıklamalar

Birim bilanço, faaliyet sonuçları tablosu, bütçe uygulama sonuçları tablosu, nakit akım tablosu ve gerekli görülen diğer tablolara bu başlık altında yer verir ve tabloların önemli kalemlerine ilişkin değişimler ile bunlara ilişkin analiz, açıklama ve yorumlara yer verilir.

3- Mali Denetim Sonuçları

Birim iç ve dış mali denetim raporlarında yapılan tespit ve değerlendirmeler ile bunlara karşı alınan veya alınacak önlemler ve yapılacak işlemlere bu başlık altında yer verilir.

4- Diğer Hususlar

Bu başlık altında, yukarıdaki başlıklarda yer almayan ancak birimin mali durumu hakkında gerekli görülen diğer konulara yer verilir.

B- Performans Bilgileri

Performans bilgileri başlığı altında,

- İdarenin stratejik plan ve performans programı uyarınca yürütülen faaliyet ve projelerine,
- Performans programında yer alan performans hedef ve göstergelerinin gerçekleştirme durumu ile meydana gelen sapmaların nedenlerine,
- Diğer performans bilgilerine ve bunlara ilişkin değerlendirmelere yer verilir.

Performans Bilgileri

1- Faaliyet ve Proje Bilgileri

- Ülke ve insanlık için yararlı, ürüne ve hizmete yönelik nitelikli bilimsel araştırmalar yapılması ve bunların iç ve dış kaynaklarının artırılması,
- İdari hizmetler ve yönetimin eğitim, öğretim, araştırma ve topluma hizmet bağlamında verimlilik ve kalitenin artırılması,

- Araştırma, eğitim, sanat ve kültürel değerler konularında etkinlikleri, ürünleri ve ilişkileri ile uluslararası düzeyde tanınan bir üniversite olarak gelişimin sağlanması,
- Kalite kültürüne sahip bir üniversite haline gelinmesi, gelişme için sürekli öğrenme ve yenilikçiliğin desteklenmesi,
- Üniversite çalışmalarının gelişiminin desteklenmesi, memnuniyetlerinin artırılması,
- Fiziki alt yapının gerçekleştirilmesi, /finansal kaynakların artırılması ve çeşitlendirilmesi,
- Köklü ve gelişmiş akademik birimleri olan bir üniversite olarak tüm birimlerde paylaşımcılığın, disiplinler arası etkileşimin ve buna dayalı kurumsal gücün ve avantajların artırılması hedeflerini gerçekleştirmeye yönelik çalışmalar yapılmaktadır.

1.1 Faaliyet Bilgileri

Faaliyet Türü	Sayısı
Sempozyum ve Kongre	47
Konferans	3
Panel	3
Seminer	5
Açık Oturum	1
Söyleşi	3
Tiyatro	
Konser	2
Sergi	
Turnuva	
Teknik Gezi	4
Eğitim Seminerleri	23
Ulusal Toplantı	3
Diğer (Açık hava Etkinlikleri, Eğlence, Çay, Dj Partisi, Törenler, Ziyaretler, Geziler v.b.)	44
Çalıştay	15
Film Gösterimi	5
Bağış ve Yardım Kampanyası(Kan Bağışı)	
Bilgilendirme ve Tanıtım Toplantısı	5
Anma Törenleri	4

Açılış ve Kapanış Törenleri	6
Öğrenci Oryantasyon Semineri	11
TOPLAM	188

Yayınlarla İlgili Faaliyet Bilgileri

- İndekslere giren hakemli dergilerde yapılan yayınlar (2024 YILI İÇİN)

Yayın Türü	Sayısı
Uluslararası Makale	109
Ulusal Makale	44
Uluslararası Bildiri	79
Ulusal Bildiri	10
Uluslararası Kitap	52
Ulusal Kitabı	9
Diğer Yayınlar	5
Atıflar	867

0.3- Üniversiteler Arasında Yapılan İkili Anlaşmalar

1.3.1- Üniversiteler Arasında Yapılan İkili Anlaşmalar

Üniversite	Ülke	Bölüm

1.3.2- Yabancı Yükseköğretim Kurumları ile İmzalanan İşbirliği Protokolleri

Sıra	Kurum Adı	Şehir/Ülke	İmzalandığı Yıl/Kapsamı

1.3.3- 2024 Yılı Üniversiteler Arasında Yapılan İkili Anlaşmalar (Farabi)

Üniversite Adı	Anlaşmanın İçeriği

0.4- Proje Bilgileri

Bilimsel Araştırma Proje Sayısı
--

Projeler	2024				
	Önceki Yıdan Devreden Proje	Yıl İçinde Eklenen Proje	Toplam	Yıl içinde Tamamlanan Proje	Toplam Ödenek TL
DPT					
TÜBİTAK	11	5	16	2	2,092,400
A.B.					
Bilimsel Araştırma Projeleri	1	11	11		118,600
TAGEM					
Kalkınma Ajansı					
Diğer	4		4	1	
TOPLAM	15		27	3	2,211,000 TL

2- Performans Sonuçları Tablosu

Fakültemiz Performans Planları; “Çankırı Karatekin Üniversitesi 2022-2026 Dönemi Stratejik Planı’nın “Stratejiler ve Performans Göstergeleri” kapsamında çalışmalar devam etmektedir.

3- Performans Sonuçlarının Değerlendirilmesi Performans Bilgileri

4- Performans Bilgi Sisteminin Değerlendirilmesi Performans Bilgileri

5- Diğer Hususlar Performans Bilgileri

IV. KURUMSAL KABİLİYET VE KAPASİTENİN DEĞERLENDİRİLMESİ

A- Üstünlükler

1. Genç-dinamik personele sahip olma,
2. Farklı üniversite kültürlerinden gelen öğretim elemanları,
3. Kolay karar alabilen, aldığı kararları uygulayan, dinamik ve güçlü bir yönetim yapısına sahip olunması,
4. Görev yapan akademik ve idari personel arasındaki karşılıklı ve etkili iletişim,
5. Öğrencilere kaliteli eğitimin verilmesi,
6. Kent Üniversitesi olması nedeniyle halkla bütünleşebilmesi,
7. Akademik kadronun Üniversitemizin diğer birimleri ve diğer üniversiteler tarafından desteklenmesi,
8. Fakültemizde teknolojik kapasitenin olması - İnternet erişimi, - Öğretim elemanları ve

- öğrencilerimize bilgisayar sağlanması, - Derslerde teknik donanımın kullanılabilmesi,
9. Meslek itibarı ile öğrencilerimizin iş bulma imkanlarının fazla olması,
 10. Fakültemizde öğrencilerimizin eğitimi ile ilgili eğitim laboratuvar altyapısının bulunması, 11. Uygulamalı dersler için gerekli araç-gereçlerin (tıbbi malzemeler, maketler, mikroskop, bilgisayar v.b.) bulunması,
 12. Fakültemizin İlimizdeki diğer kamu kurum ve kuruluşları tarafından tanınıp destekleniyor olması,
 13. Öğretim elemanları tarafından yapılacak her türlü araştırmanın desteklenmesi, teşvik edilmesi,
 - 14 .Öğretim elemanlarının araştırmaya istekli olması.
 15. Yönetimin akademik ve idari personelin haklarına duyarlı olması,
 16. Uluslararası akademik ve eğitim etkinliklerine katılımın özendiriliyor ve destekleniyor olması,
 17. Uluslararası dergilerde yayın yapılmasının özendirilmesi,
 18. Öğrencilerin uygulamalı derslerde yaptıkları klinik uygulamalar sayesinde toplumla iç içe olması,
 19. Fakültemizden mezun olan öğrencilerimizin çeşitli üniversitelerde akademik çalışmalarda yer almaları,
 20. İlimiz kamuoyunda Sağlık Bilimleri Fakültesi ile ilgili olumlu bir izlenim olması,
 21. Değişik sağlık kurumlarında mezunlarımızın çalışıyor olması.

B- Zayıflıklar

1. Üniversitemizin yeni kurulan bir üniversite olması nedeniyle öğrencilere sunduğu sosyal olanakların azlığı,
2. Alanda yetişmiş öğretim üyesinin bulunamaması,
3. Kurumsal kültürün yeterince geliştirilememesi (öğretim üyelerinin şehir dışında ikamet etmeleri sebebi ile),
4. Şehrin ve üniversitenin sosyal imkânlarının sınırlı olması,
5. Akademik personelin çalışmalarını motive edecek teşvik sisteminin yetersiz olması,
6. Uluslararası projelerde yer alınmasındaki güçlükler,
7. Öğretim elemanlarının yeterli derecede yurtiçi /yurtdışı yayın yapamamaları,
8. Öğrenci ve öğretim elemanı değişiminin yapılamaması,
9. Hizmet içi eğitim olanaklarındaki yetersizlikler,
10. Bilimsel, kültürel, sosyal ve sportif altyapının yetersizliği,

C- Değerlendirme

Fakültemiz kuruluşundan itibaren kısıtlı bütçe imkanlarını ve mevcut insan kaynaklarını kullanarak eğitim-öğretim, araştırma ve diğer hizmetleri geliştirerek tamamlamaya çalışmaktadır.

VI. ÖNERİ VE TEDBİRLER

Fakültemiz Bölümlerinin lisans programı geređi uygulama dersleri, paydaş kurumların azlığı uygulama derslerinin yapılmasında olası zorlukların giderilmesi için Çankırı İl Sağlık Müdürlüğü ve Çankırı Özel Karatekin Hastanesi, Çankırı İl Milli Eğitim Müdürlüğü ile işbirliği protokolleri imzalanmıştır.

KONTROL GÜVENCE BEYANI

Harcama yetkilisi olarak yetkim dâhilinde; bu raporda yer alan bilgilerin güvenilir, tam ve doğru olduğunu beyan ederim.

Bu raporda açıklanan faaliyetler için idare bütçesinden harcama birimimize tahsis edilmiş kaynakların etkili, ekonomik ve verimli bir şekilde kullanıldığını, görev ve yetki alanım çerçevesinde iç kontrol sisteminin idari ve mali kararlar ile bunlara ilişkin işlemlerin yasallık ve düzenliliği hususunda yeterli güvenceyi sağladığımı ve harcama birimimizde süreç kontrolünün etkin olarak uygulandığını bildiririm.

Bu güvence, harcama yetkilisi olarak sahip olduğum bilgi ve değerlendirmeler, iç kontroller, iç denetçi raporları ile Sayıştay raporları gibi bilgim dâhilindeki hususlara dayanmaktadır.

Burada raporlanmayan, idarenin menfaatlerine zarar veren herhangi bir husus hakkında bilgim olmadığını beyan ederim.

23.01.2025

Prof. Dr. Özcan ÖZKAN

Sağlık Bilimleri Fakültesi Dekanı